

Datum: 21. 04. 2026
Číslo jednací: KÚLK 21532/2026
Verze: 2026/01

PLÁN POKRYTÍ ÚZEMÍ LIBERECKÉHO KRAJE VÝJEZDOVÝMI ZÁKLADNAMI ZDRAVOTNICKÉ ZÁCHRANNÉ SLUŽBY

Zpracoval: Liberecký kraj – Krajský úřad, odbor zdravotnictví

Podklady poskytl: Zdravotnická záchranná služba Libereckého kraje, příspěvková organizace

Schválil: dne 21. 04. 2026 usnesením č. 689/26/RK

Podepsal: **Martin Půta, hejtman**

Plán pokrytí území Libereckého kraje výjezdovými základnami Zdravotnické záchranné služby Libereckého kraje

Čl. 1.

Základní pojmy

1. Plánem pokrytí území Libereckého kraje výjezdovými základnami Zdravotnické záchranné služby Libereckého kraje (dále jen „plán pokrytí“) se rozumí stanovení počtu a rozmístění výjezdových základen v závislosti na demografických, topografických a rizikových parametrech území jednotlivých obcí tak, aby místo události na území jednotlivých obcí bylo dosažitelné z nejbližší výjezdové základny v dojezdové době do 20 minut. ¹⁾
2. Výjezdovou základnou je pracoviště, odkud je na pokyn operátora zdravotnického operačního střediska zpravidla vysílána výjezdová skupina. ²⁾
3. Dojezdová doba se počítá od okamžiku převzetí pokynu k výjezdu výjezdovou skupinou. ³⁾
4. Výjezdovou skupinu tvoří zdravotničtí pracovníci vykonávající činnosti zdravotnické záchranné služby, kteří využívají ke své činnosti pozemní nebo letecké dopravní prostředky. ⁴⁾

Čl. 2.

Výjezdové základny a výjezdové skupiny

1. Zdravotnická záchranná služba je na území Libereckého kraje poskytována jediným poskytovatelem, příspěvkovou organizací zřízenou krajem. Zdravotnická záchranná služba Libereckého kraje (ZZS LK) je členěna do 4 územních odborů (Liberec, Česká Lípa, Jablonec nad Nisou a Semily).
Výjezdové základny jsou rozmístěny plošně na území všech územních odborů – viz příloha č. 1.
2. Výjezdové skupiny se podle složení a povahy činnosti člení na ^{5,6)}:
 - a. výjezdová skupina rychlé zdravotnické pomoci (RZP) - dvoučlenná posádka sanitního vozidla, jejímiž členy jsou nelékařští zdravotničtí pracovníci, a to 1. zdravotnický záchranář způsobilý k výkonu povolání bez odborného dohledu nebo sestra pro intenzivní péči způsobilá k výkonu povolání bez odborného dohledu, který je současně vedoucím výjezdové skupiny, a 2. řidič vozidla ZZS nebo zdravotnický záchranář,
 - b. výjezdová skupina rychlé lékařské pomoci (RLP) - tříčlenná posádka sanitního vozidla, jejímiž členy jsou 1. lékař, který je současně vedoucím výjezdové skupiny, 2. zdravotnický záchranář nebo sestra pro intenzivní péči nebo všeobecná sestra způsobilá k výkonu povolání bez odborného dohledu a 3. řidič vozidla ZZS nebo zdravotnický záchranář,
 - c. výjezdová skupina rychlé lékařské pomoci vykonávající činnost v rámci setkávacího systému, tzv. rendez-vous (RV) - dvoučlenná posádka osobního automobilu s uzavřenou karosérií, jejímiž členy jsou 1. lékař, který je současně vedoucím výjezdové skupiny a 2. řidič vozidla ZZS nebo zdravotnický záchranář,
 - d. letecká výjezdová skupina, resp. letecká záchranná služba (LZS) - dvoučlenná posádka vrtulníku LZS, jejímiž členy jsou 1. lékař, který je současně jejím vedoucím, a 2. zdravotnický záchranář způsobilý k výkonu povolání bez odborného dohledu nebo sestra pro intenzivní péči způsobilá k výkonu povolání bez odborného dohledu.

¹⁾ § 5 odst. 2 zákona č. 374/2011 Sb., o zdravotnické záchranné službě, ve znění pozdějších předpisů (dále jen „zákon č. 374/2011 Sb.“)

²⁾ § 12 zákona č. 374/2011 Sb.

³⁾ § 5 odst. 3 zákona č. 374/2011 Sb.

⁴⁾ § 13 zákona č. 374/2011 Sb.

⁵⁾ § 13 odst. 2 zákona č. 374/2011 Sb.

⁶⁾ vyhláška č. 99/2012 Sb., příloha č. 6

Plán pokrytí území Libereckého kraje výjezdovými základnami Zdravotnické záchranné služby Libereckého kraje

Čl. 3.

Princip stanovení dostupnosti

1. Jako princip pro stanovení dostupnosti zdravotnické záchranné služby pro území jednotlivých obcí na území Libereckého kraje je použita metoda vycházející z předpokládané průměrné rychlosti vozidel pozemních výjezdových skupin ZZS LK. Demografické a topografické parametry jsou zohledňovány v závislosti na kategorizaci pozemních komunikací a související předpokládané dosažitelné průměrné rychlosti vozidla na komunikaci příslušné kategorie. Pro potřeby stanovení dostupnosti zdravotnické záchranné služby jsou zároveň brány v úvahu i možnosti dosažení místa události s využitím místních a účelových komunikací.

Závislostní tabulka

Kategorie komunikace	Předpokládaná průměrná rychlost jízdy m.s ⁻¹ / km.hod ⁻¹
Dálnice	30,0 / 108
Hlavní silnice (zejm. mezinárodně významné - evropské tahy E)	23,3 / 84
Ostatní významné silnice	20,0 / 72
Silnice regionálního významu	15,0 / 54
Spojovací silnice lokálního významu	13,3 / 48
Významné spojnice v rámci sídel	16,7 / 60
Ostatní významné komunikace v rámci sídel	13,3 / 48
Místní komunikace	10,0 / 36
Účelové komunikace (lesní a polní cesty, cyklostezky, chodníky pro pěší,...)	6,7 / 24

2. Údaje uvedené v závislostní tabulce jsou využity pro stanovení možného (předpokládaného) okruhu působnosti jednotlivých výjezdových základen, rozmístěných na území Libereckého kraje. Po matematické modelaci jsou přeneseny do grafické podoby se zanesením hranic konkrétní dostupnosti území jednotlivých obcí do mapy za využití systému GIS (geografický informační systém) – viz příloha č. 2.
3. Zajištění dostupnosti zdravotnické záchranné služby se na území Libereckého kraje předpokládá primárně využitím pozemních dopravních prostředků výjezdových skupin ZZS LK. Dosažitelnost území obcí s velmi nízkou hustotou osídlení, vč. území obcí s omezenou dostupností zdravotnické záchranné služby pozemní komunikací (nezastavěná území obcí, lesní, horský terén apod.) se předpokládá také s využitím letecké výjezdové skupiny (vrtulník LZS).
4. Jako parametr dostupnosti zdravotnické záchranné služby s využitím vrtulníku LZS je stanovena průměrná rychlost letu 240 km.hod⁻¹ a efektivní doba letu 18 minut – viz příloha č. 3.

Čl. 4.

Dokumentace k zabezpečení plánu pokrytí

1. K zabezpečení plánu pokrytí vede ZZS LK dokumentaci, která obsahuje:
 - a. přehled rozmístění výjezdových základen ZZS LK a členění výjezdových skupin,
 - b. mapy dostupnosti zdravotnické záchranné služby na území Libereckého kraje zpracované dle principů dostupnosti uvedených v tomto plánu a
 - c. seznam dohod o spolupráci podle článků 5 a 6 této smlouvy.
2. Dokumentace včetně map plánu pokrytí je trvale dostupná rovněž v sídle kraje tak, aby byla k dispozici zejména orgánům kraje.
3. Ředitel ZZS LK odpovídá za řádné vedení dokumentace o plánu pokrytí a za její průběžnou aktualizaci.
4. Aktualizaci plánu pokrytí provádí kraj v souladu s platnou legislativou ⁷⁾. Návrh aktualizace zpracovává ředitel ZZS LK, který návrh předkládá určeným orgánům kraje k projednání.

⁷⁾ vyhláška č. 99/2012 Sb., příloha č.6

Plán pokrytí území Libereckého kraje výjezdovými základnami Zdravotnické záchranné služby Libereckého kraje

5. Ředitel ZZS LK předloží orgánům kraje návrh na aktualizaci plánu pokrytí v případě, že se změní princip stanovení dostupnosti zdravotnické záchranné služby.

Čl. 5.

Přehled oblastí s plošným pokrytím zajištěným mezikrajskou spoluprací

Dle výpočtů průjezdnosti stávající sítě pozemních komunikací se zohledněním topologických parametrů jednotlivých katastrálních území obcí, a to ze všech výjezdových základen, byly stanoveny oblasti, jejichž dostupnost je zajišťována také v rámci mezikrajské spolupráce ZZS na základě smlouvy o spolupráci při poskytování ZZS uzavřené mezi Libereckým krajem a

1. Královéhradeckým krajem; smlouva ze dne 3. 10. 2013, ev. číslo OLP/1695/2013,
2. Středočeským krajem; smlouva ze dne 7. 10. 2013, ev. číslo OLP/1694/2013, a
3. Ústeckým krajem; smlouva ze dne 29. 11. 2013, ev. číslo OLP/1696/2013.

Smlouvy jsou uzavřeny na dobu neurčitou. Působnost výše uvedených smluv zahrnuje vždy území obcí nebo jeho část ležící v oblasti pásma při společné hranici obou spolu sousedících krajů (dále jen „území okrajových obcí“). Síly a prostředky zajištěné v rámci mezikrajské spolupráce jsou z výjezdových základen poskytovatele ZZS sousedního kraje vysílány k poskytnutí přednemocniční neodkladné péče na území okrajových obcí Libereckého kraje ležících v oblasti pásma při hranici obou krajů na základě požadavku zdravotnického operačního střediska ZZS Libereckého kraje.

Čl. 6.

Spolupráce se složkami integrovaného záchranného systému (IZS)

1. V zájmu zajištění dostupnosti zdravotnické záchranné služby na území Libereckého kraje si může ZZS LK v rámci operačního řízení vyžádat pomoc od ostatních složek IZS, a to na základě předem smluvně dohodnutého způsobu poskytnutí pomoci⁸⁾, vč. poskytování plánované pomoci na vyžádání při provádění záchranných a likvidačních prací⁹⁾. V té souvislosti byly uzavřeny smlouvy mezi ZZS LK a níže uvedenými základními a ostatními složkami IZS; těmi jsou:
 - a. Hasičský záchranný sbor Libereckého kraje; smlouva ze dne 25. 3. 2015,
 - b. Krajské ředitelství policie Libereckého kraje; smlouva ze dne 25. 3. 2013,
 - c. Statutární město Jablonec nad Nisou, Městská policie Jablonec nad Nisou; smlouva ze dne 4. 3. 2015,
 - d. Oblastní spolek Českého červeného kříže Jablonec nad Nisou; smlouva ze dne 23. 6. 2014,
 - e. Oblastní spolek Českého červeného kříže Liberec; smlouva ze dne 4. 11. 2011,
 - f. Horská služba ČR, o.p.s., oblast HS Jizerské hory; smlouva ze dne 1. 1. 2013,
 - g. Horská služba ČR, o.p.s., oblast HS Krkonoše; smlouva ze dne 1. 2. 2013,
 - h. Správa železnic, státní organizace; smlouva ze dne 7. 12. 2016.
2. Specifickým druhem spolupráce za účelem zlepšování výsledků léčby život ohrožujících stavů, např. náhlé zástavy oběhu, resp. časného zahájení základní neodkladné resuscitace vč. časné defibrilace pomocí automatizovaného externího defibrilátoru (dále jen „AED“), je zajištění těchto výkonů prostřednictvím tzv. poskytovatelů první pomoci na vyžádání (first responderů)¹⁰⁾ vybavených AED, zejména v oblastech s delšími dojezdovými časy ZZS, a to do doby dosažení místa události výjezdovou skupinou ZZS. ZZS LK tak systematicky připravuje a využívá podskupinu first responderů IZS. V rámci first responderů IZS bylo v letech 2017–2025 proškoleno více než 1200 osob zařazených do skupiny first responderů IZS; zařazeny nebyly jednotky byly v uvedeném období vybaveny celkem 129 ks AED pořízenými z finančních prostředků Libereckého kraje. Jedná se především o mobilní organizační jednotky

⁸⁾ § 5 odst. 3 a § 11 odst. 4 zákona č. 374/2011 Sb.

⁹⁾ § 21 zákona č. 239/2000 Sb., o integrovaném záchranném systému a o změně některých zákonů, v platném znění

¹⁰⁾ Metodický pokyn pro systematické využívání poskytovatelů první pomoci na vyžádání (first responderů) uveřejněný dne 30. 6. 2021 ve Věstníku Ministerstva zdravotnictví ČR, ročník 2021, částka 8

Plán pokrytí území Libereckého kraje výjezdovými základnami Zdravotnické záchranné služby Libereckého kraje

- a. Policie ČR,
- b. Hasičského záchranného sboru ČR vč. jednotek požární ochrany kraje zařazených do plošného pokrytí kraje jednotkami požární ochrany,
- c. Sboru dobrovolných hasičů,
- d. Horské služby ČR, o.p.s.,
- e. obecních policií na území Libereckého kraje¹¹⁾
- f. turistické cíle kde dochází ke kumulaci osob např. Státní zámek Sychrov, dále kiosky na exponovaný místech Jizerských hor a západní části Krkonoš

V roce 2026 je v plánu dovybavit AED Městské policie napříč Libereckým krajem a dále pokračovat periodické školení first responderů IZS.

Čl. 7.

Vyhodnocení stávající situace a opatření k zajištění dostupnosti

V souladu s Plošným plánem pokrytí území Libereckého kraje výjezdovými skupinami Zdravotnické záchranné služby ze dne 7.5.2024, č.j. KULK 23741/2024, verze 2024/01, dle č. 7 ZZS LK navýšila počet výjezdových skupin takto:

Od 1. 1. 2024 byla do provozu nově zařazena posádka RZP ZZUM, volací znak RZP 600. Posádka ZZUM je stabilně dislokována na výjezdové základně Jablonné v Podještědí. Provoz je zajištěn v režimu 12/7 (denní směny). Posádka má určenou domácí výjezdovou základnu, přičemž může být operačně přesunuta do jiných oblastí kraje dle aktuální potřeby a rozhodnutí ZOS. Posádka ZZUM je specializovaná výjezdová skupina ZZS LK určená k samostatnému řešení událostí priority II a vybraných událostí priority I a III dle rozhodnutí ZOS. Posádka je schopna poskytovat rozšířenou PNP v rámci interně schválených kompetencí bez nutnosti okamžité lékařské konzultace. Posádka ZZUM je dvoučlenná a skládá se ze zdravotnického záchranáře se specializací pro urgentní medicínu (vedoucí výjezdové skupiny) a z řidiče-záchranáře, který je současně zdravotnickým záchranářem a prochází systematickým vzděláváním se zaměřením na urgentní medicínu.

Od 1. 12. 2025 byla do provozu nově zařazena posádka RZP Liberec, volací znak RZP 114. Posádka RZP 114 je stabilně dislokována na výjezdové základně Liberec - Husova ulice. Navýšení o jednu posádku RZP pro Územní odbor Liberec bylo realizováno z důvodu výrazného nárůstu počtu výjezdů v tomto Územním odboru, což vedlo ke zhoršení dostupností posádek pro zajištění přednemocniční neodkladné péče v oblasti Liberce a okolí.

Na základě průběžného vyhodnocování situace operačního řízení výjezdových skupin ZZS LK zdravotnickým operačním střediskem ZZS LK lze identifikovat oblasti, do kterých je nutné vyslat výjezdovou skupinu druhého sledu častěji než v ostatních oblastech kraje, a to především z demografických dispozic daných lokalit, popř. s ohledem na topografické parametry je zde dojezd výjezdové skupiny prvního sledu na hranici 20minutového limitu. Především se jedná o území:

1. Nový Bor; vzhledem k počtu obyvatel Svazku Obcí Novoborska (27 600) by bylo vhodným řešením zřízení výjezdové základny s jednou výjezdovou skupinou RZP v Novém Boru. Výjezdová základna Nový Bor by zajišťovala dostupnost také přilehlým obcím Novoborska (Kamenický Šenov, Polevsko, Prusk, Sloup v Čechách, Nový Oldřichov) a téměř o polovinu času by zkrátila dojezdovou dobu do těchto obcí ve srovnání s dojezdem z výjezdové základny v České Lípě.
2. Harrachov nebo navýšení počtu výjezdové skupiny v Rokytnici nad Jizerou v zimních měsících z důvodu nárůstu počtu obyvatel a s tím souvisejícím nárůstem počtu úrazů osob provozujících zimní sporty. V zimním období velmi často dochází ke zhoršení dostupností posádek pro zajištění přednemocniční neodkladné péče v přilehlých horských oblastech (Harrachov, Rokytnice nad Jizerou, Rejdičky, Benecko).
3. V rámci Ujednání o přeshraniční spolupráci zdravotnických záchranných služeb mezi Saským státním ministerstvem vnitra, Karlovarským, Libereckým a Ústeckým krajem v návaznosti na

¹¹⁾ útvary obecních policií pořídily AED vlastními prostředky

Plán pokrytí území Libereckého kraje výjezdovými základnami Zdravotnické záchranné služby Libereckého kraje

platnou Rámcovou smlouvou o přeshraniční spolupráci v oblasti zdravotnické záchranné služby mezi ČR a Německem se připravuje pilotní program předávání informací a koordinaci vzájemné příhraniční přednemocniční neodkladné péče prostřednictvím komunikačního portálu LVS/Babylon II“. Příhraniční přednemocniční neodkladné péče v rámci společné česko-polské státní hranice zůstává nadále nedořešena z důvodu chybějící Rámcové smlouvy o přeshraniční spolupráci v oblasti zdravotnické záchranné služby mezi ČR a Polskem.

Čl. 8.

Závěrečná ustanovení

1. Nedílnou součástí tohoto plánu jsou přílohy č. 1 až 3.
2. Plán pokrytí území Libereckého kraje výjezdovými základnami Zdravotnické záchranné služby Libereckého kraje vydala v souladu s ustanovením § 59 odst. 3 zákona č. 129/2000 Sb., o krajích, ve znění pozdějších předpisů, a na základě ustanovení § 5 odst. 6 a § 24 odst. 3 zákona č. 374/2011 Sb., o zdravotnické záchranné službě, ve znění pozdějších předpisů, Rada kraje dne 21. 04. 2026 usnesením č. 689/26/RK, s účinností od 21. 04. 2026.

**Plán pokrytí území Libereckého kraje výjezdovými základnami
Zdravotnické záchranné služby Libereckého kraje**

Příloha č. 1 - Rozmístění výjezdových základen ZZS Libereckého kraje

Adresa	Obec, GPS souřadnice	RLP	RZP	RV	LZS
územní odbor Liberec					
Husova 976/91	46001, Liberec, 50.7712478N, 15.0671142E		4	1	
Partyzánská 575/40	46001, Liberec, 50.7693764N, 15.0252158E		1	1	1
Husova 13	46343, Český Dub, 50.6594133N, 14.9956669E		1		
Fügnnerova 1124	46401, Frýdlant, 50.9250169N, 15.0885242E		2	1	
Tovární 225	46343, Hrádek nad Nisou, 50.8496831N, 14.8493786E		1		
územní odbor Česká Lípa					
Purkyňova 1849	47001, Česká Lípa, 50.6858542N, 14.5488336E		2	1	
Mimoňská 303	47201, Doksy, 50.5668692N, 14.6618694E		1	1	
Lidická 502	47125, Jablonné v Podještědí, 50.7624892N, 14.7590481E		2		
územní odbor Jablonec nad Nisou					
Nemocniční 1908	46601, Jablonec nad Nisou, 50.7282889N, 15.1619525E		2	1	
Dolní Rokytnice 291	51241, Rokytnice nad Jizerou, 50.7205106N, 15.4198561E		1		
č.p. 534	46841, Velké Hamry, 50.7206686N, 15.3159086E		1	1	
územní odbor Semily					
3. května 421	51301, Semily, 50.5974231N, 15.3532969E		1	1	
Metyšova 372	51401, Jilemnice, 50.6114769N, 15.4984703E		1	1	
28. října 1000	51101, Turnov, 50.5890444N, 15.1688458E		2	1	
Výjezdové skupiny celkem			22	10	1

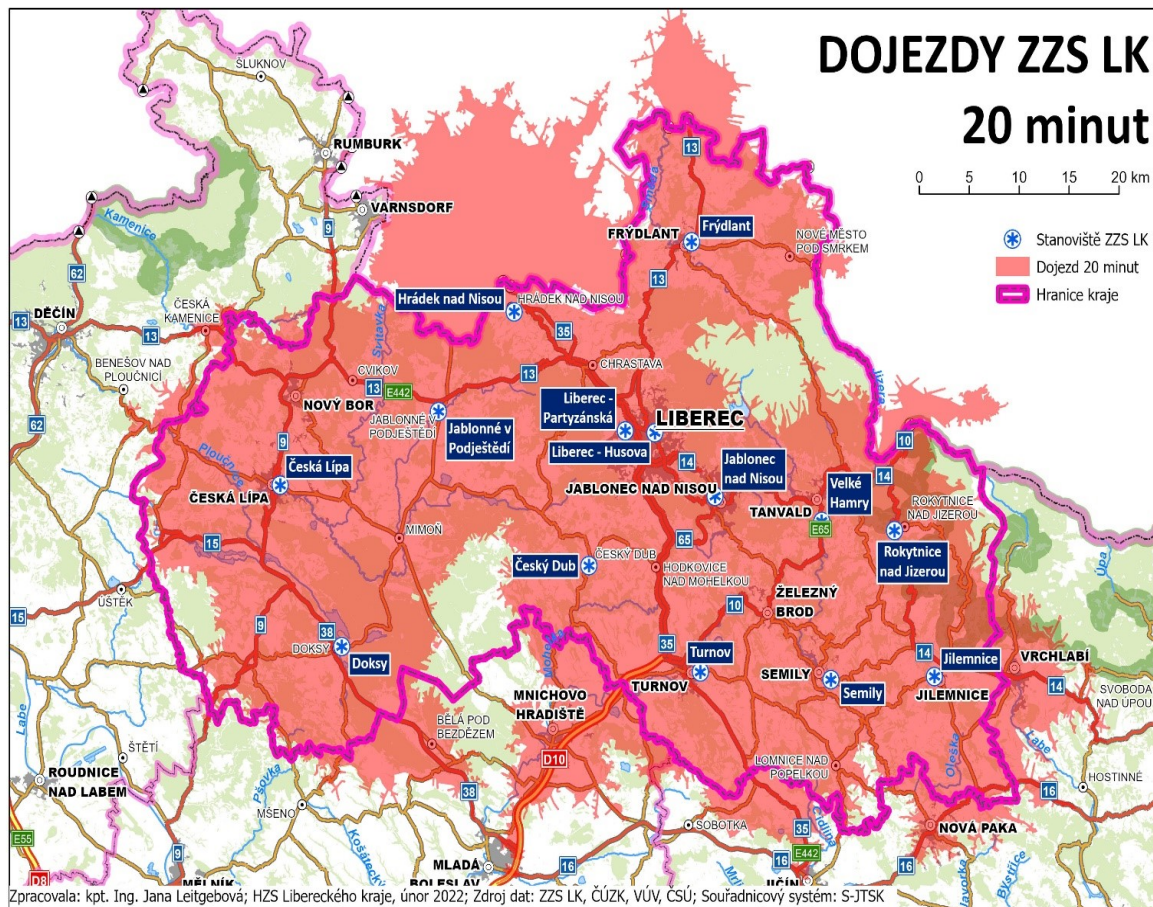
Pozn.

LZS je provozována v režimu „den“

Plán pokrytí území Libereckého kraje výjezdovými základnami Zdravotnické záchranné služby Libereckého kraje

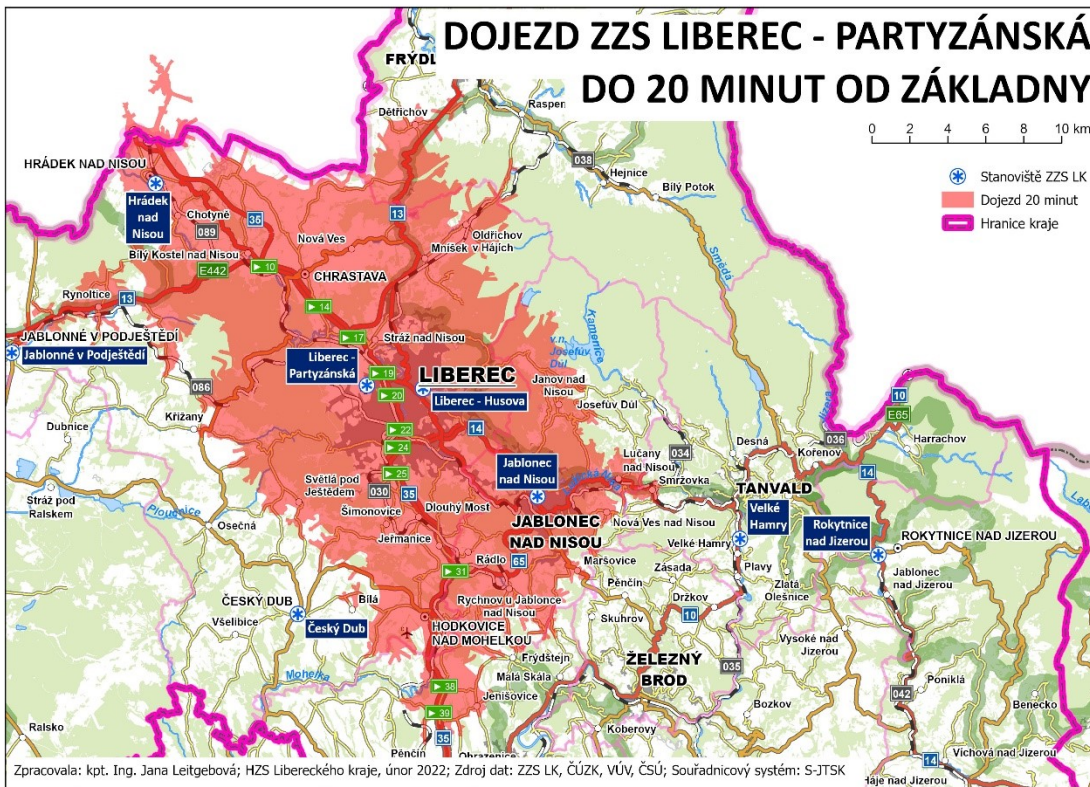
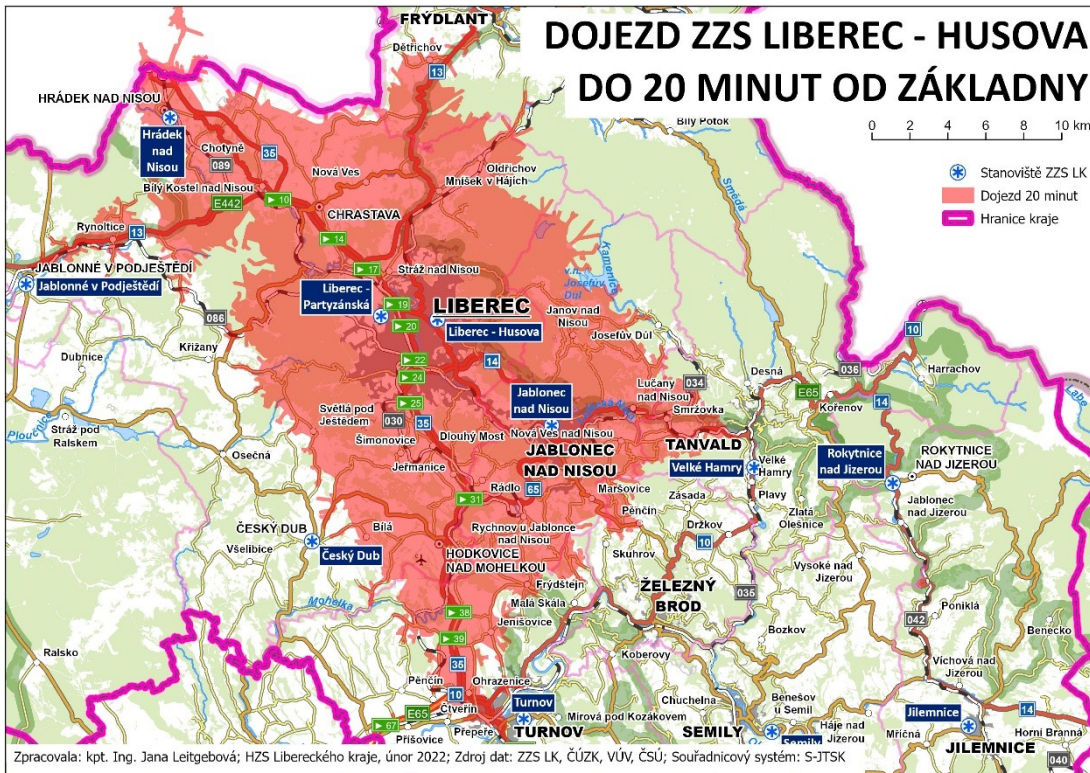
Příloha č. 2

Dostupnost území obcí pozemními výjezdovými skupinami ZZS LK

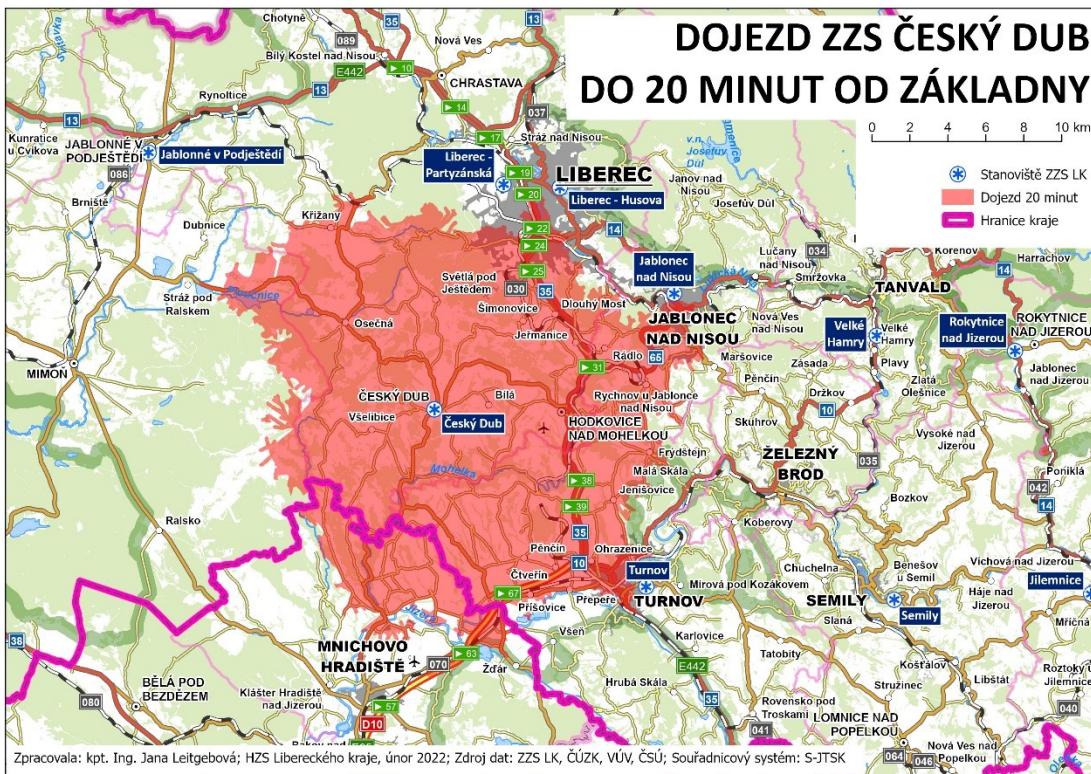
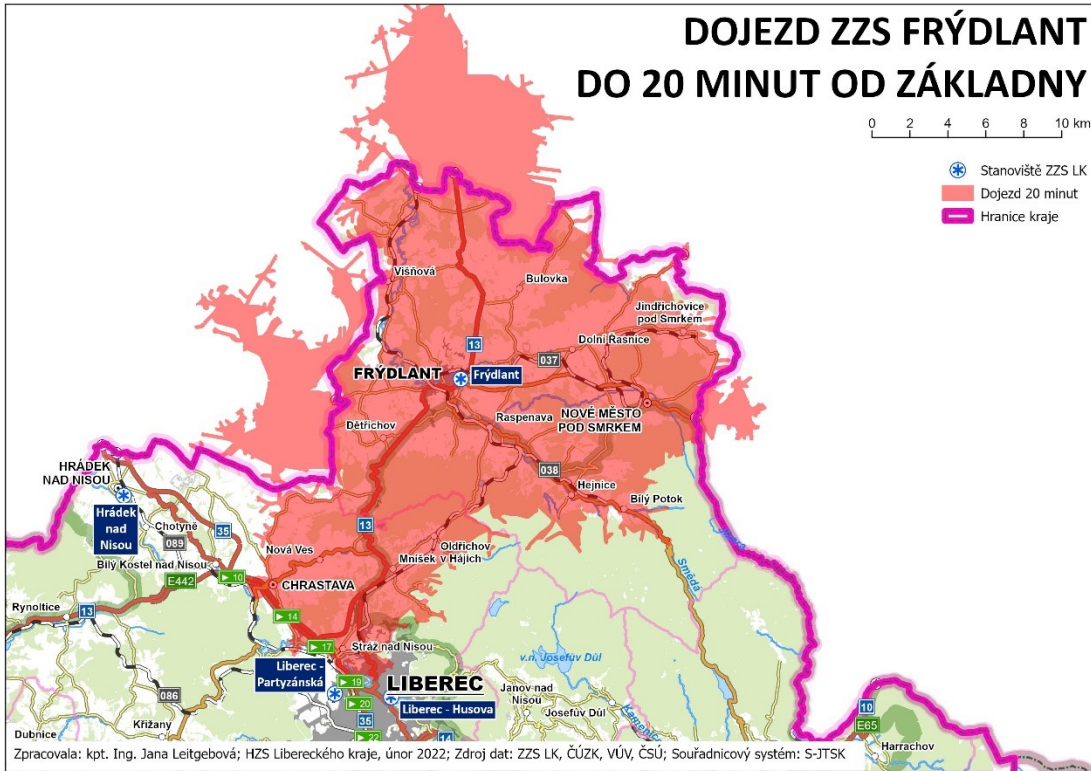


Plán pokrytí území Libereckého kraje výjezdovými základnami Zdravotnické záchranné služby Libereckého kraje

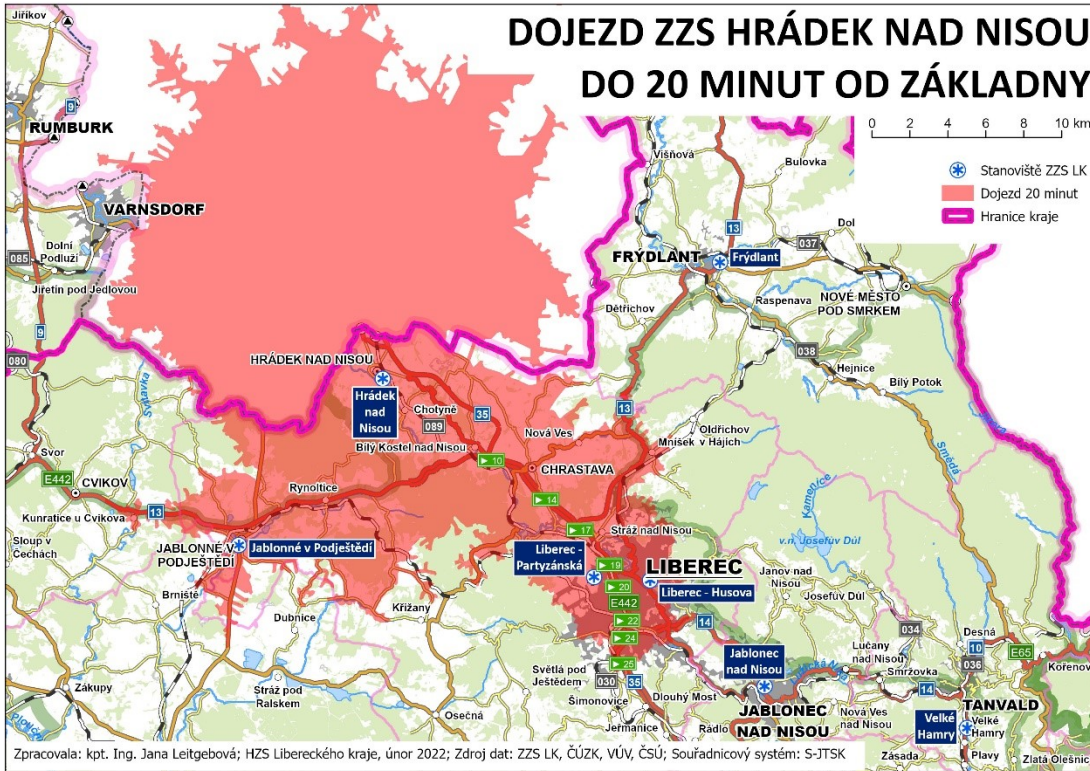
1) Územní odbor Liberec



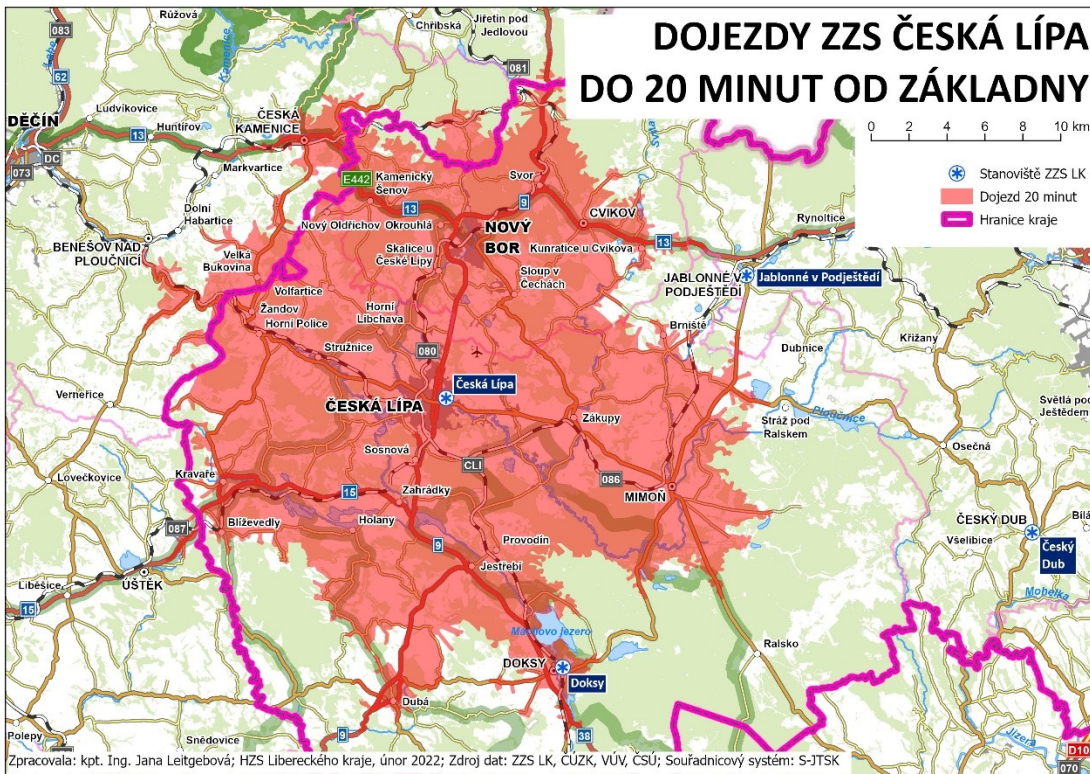
Plán pokrytí území Libereckého kraje výjezdovými základnami
Zdravotnické záchranné služby Libereckého kraje



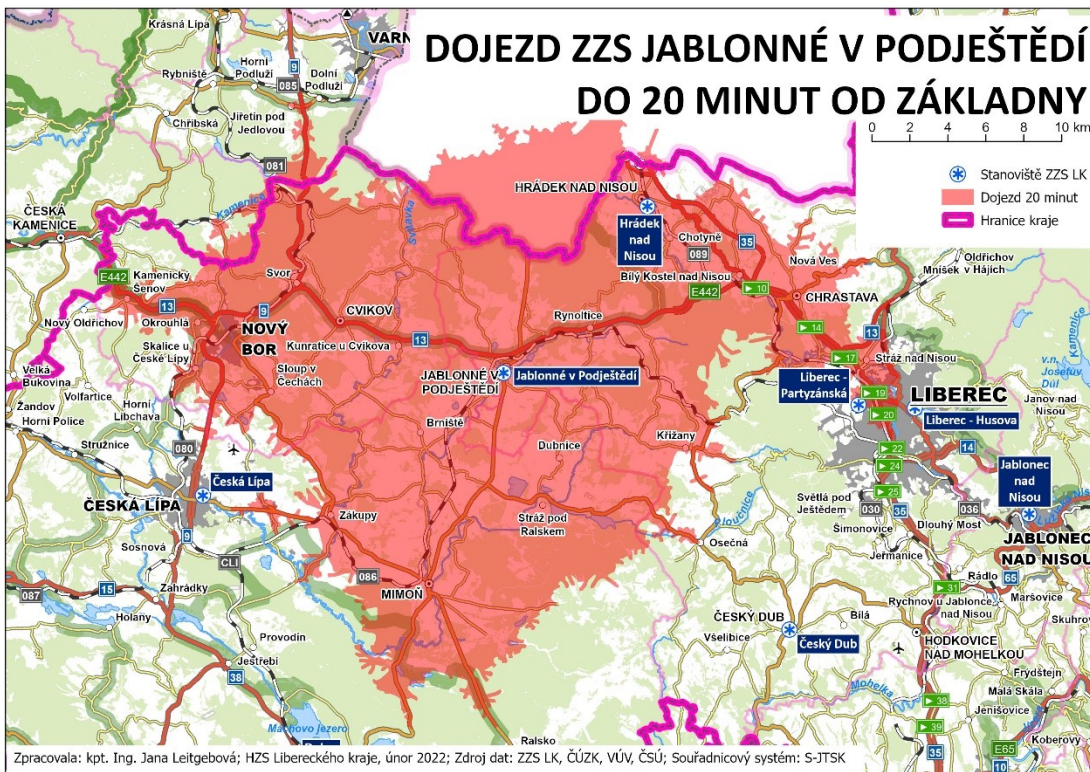
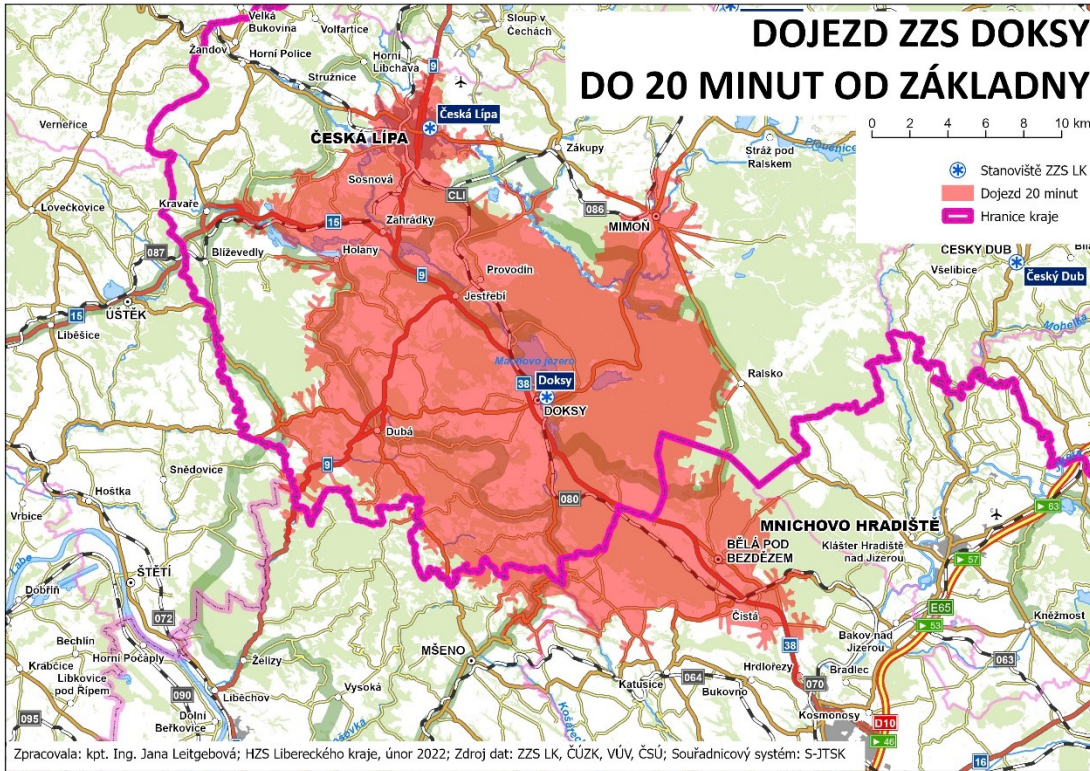
Plán pokrytí území Libereckého kraje výjezdovými základnami
Zdravotnické záchranné služby Libereckého kraje



2) Územní odbor Česká Lípa

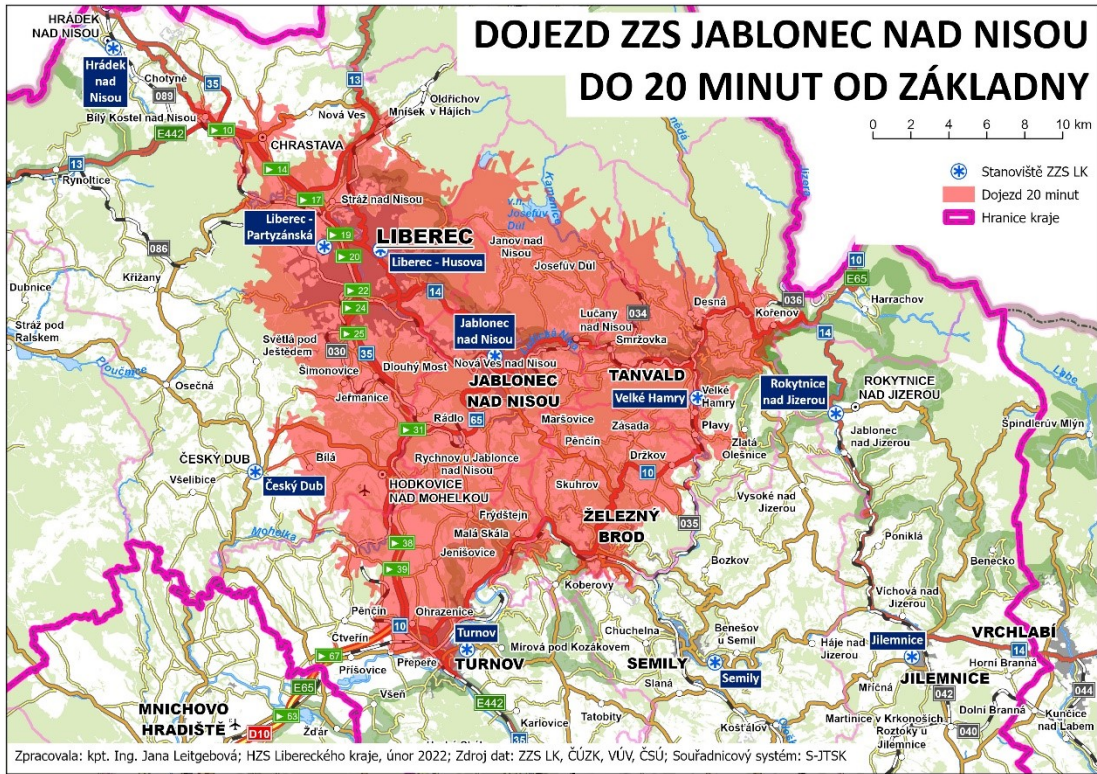


Plán pokrytí území Libereckého kraje výjezdovými základnami Zdravotnické záchranné služby Libereckého kraje

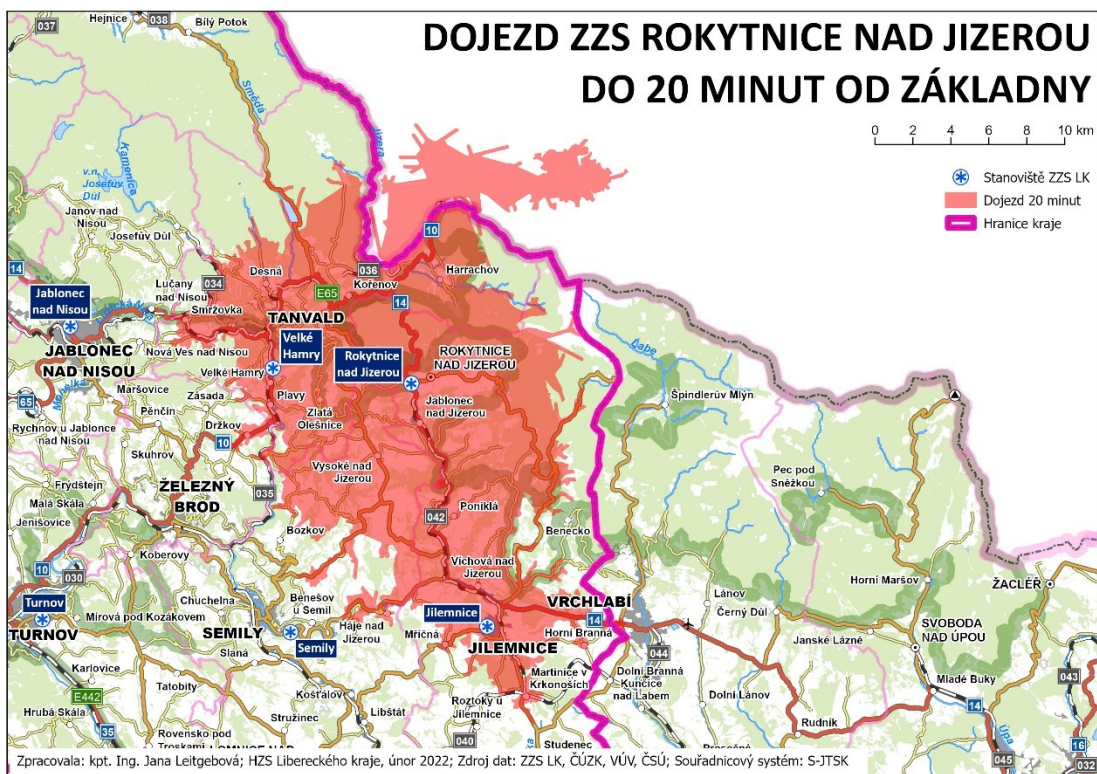


Plán pokrytí území Libereckého kraje výjezdovými základnami Zdravotnické záchranné služby Libereckého kraje

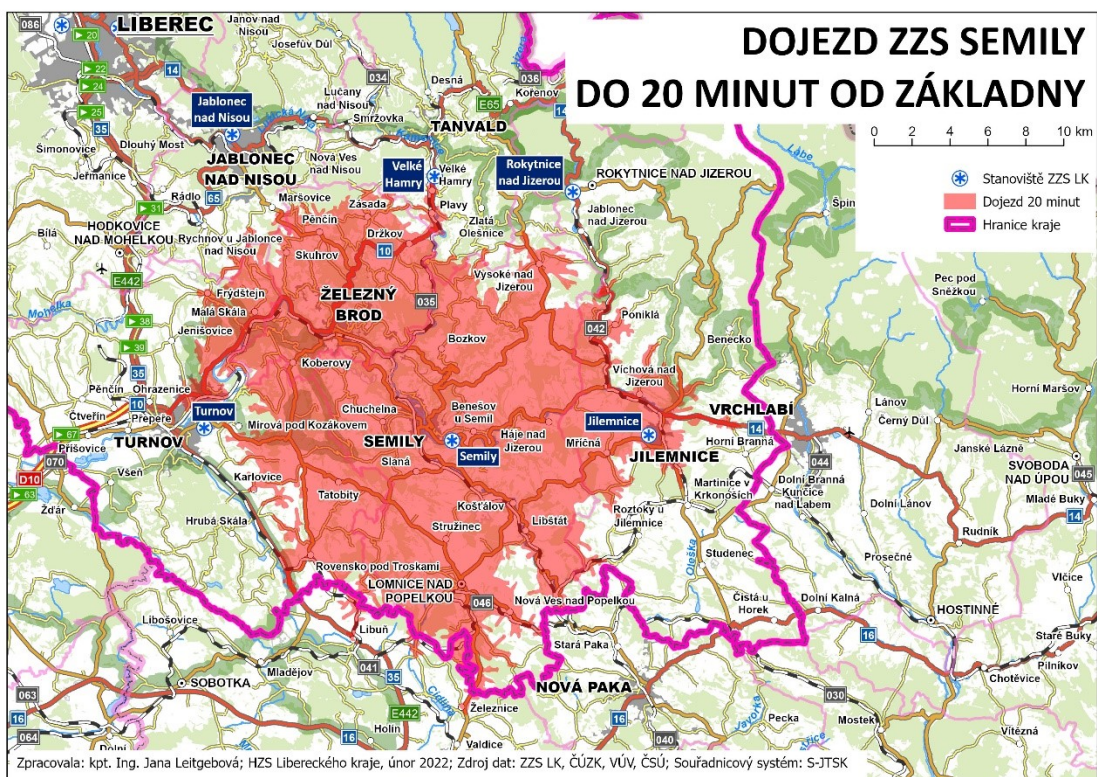
3) Územní odbor Jablonec nad Nisou



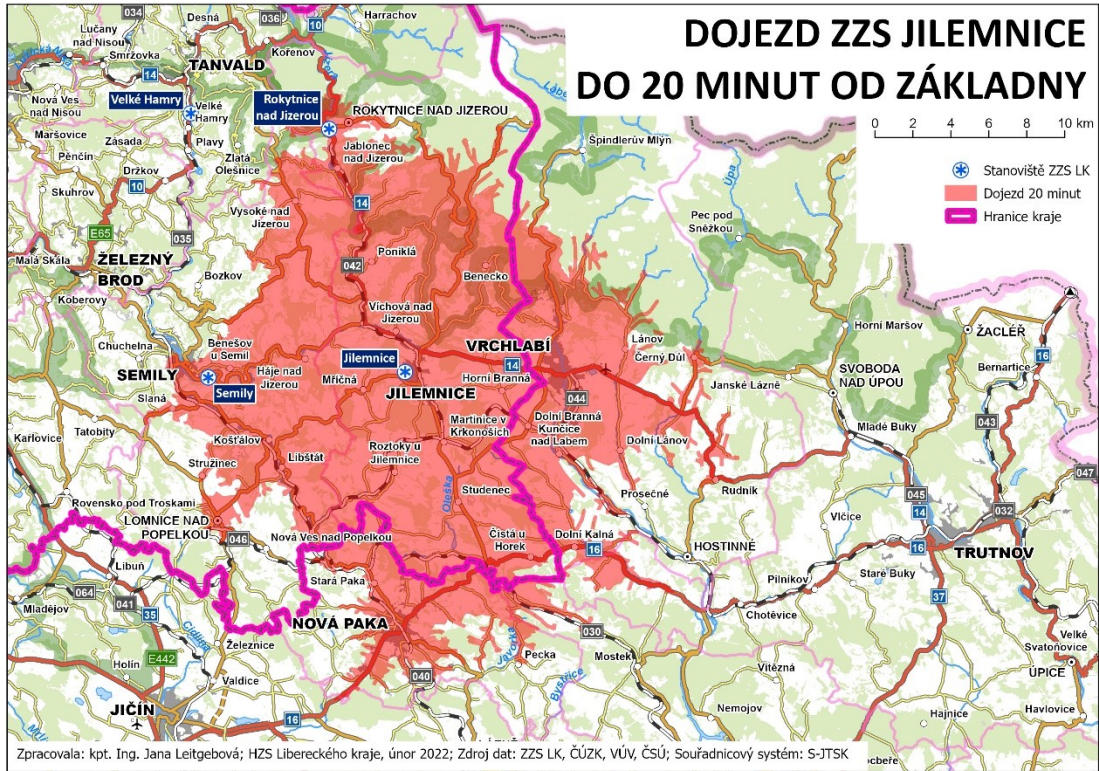
Plán pokrytí území Libereckého kraje výjezdovými základnami
Zdravotnické záchranné služby Libereckého kraje



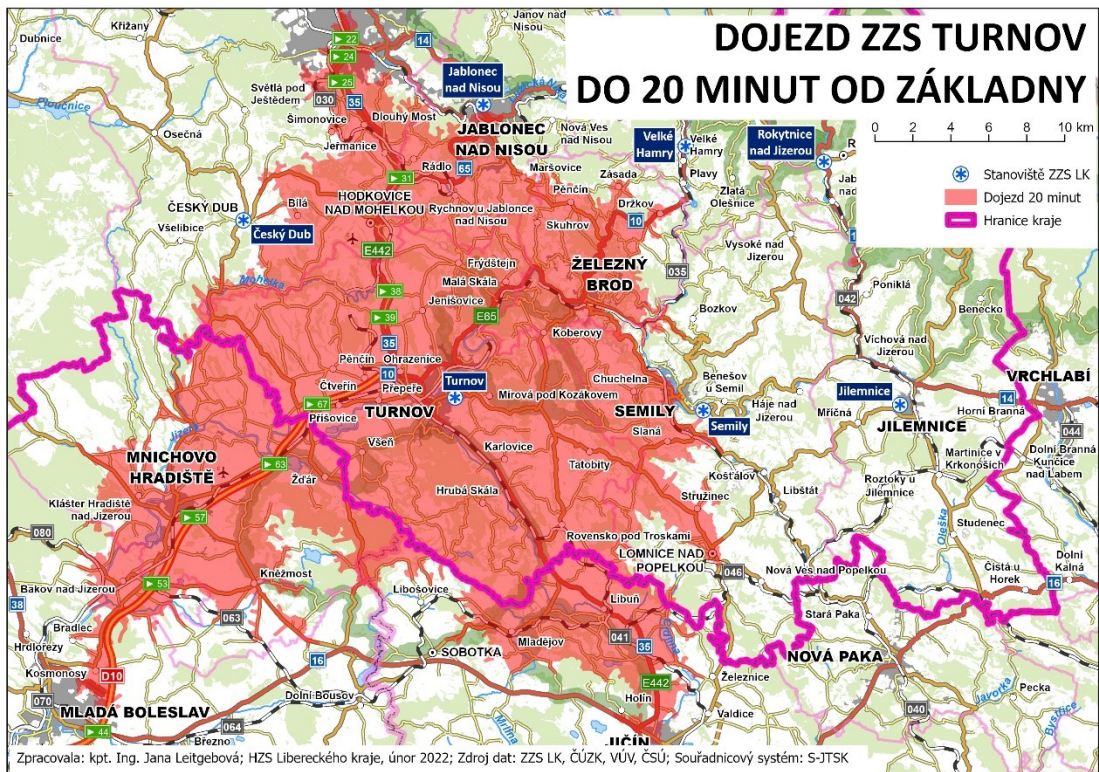
4) Územní odbor Semily



Plán pokrytí území Libereckého kraje výjezdovými základnami
Zdravotnické záchranné služby Libereckého kraje



5)



Na území Libereckého kraje není nutné zajistit dostupnost území na základě mezikrajské spolupráce.

Plán pokrytí území Libereckého kraje výjezdovými základnami
Zdravotnické záchranné služby Libereckého kraje

Příloha č. 3 – Dostupnost území obcí s využitím vrtulníku LZS



Dobou letové pohotovosti LZS v režimu „den“ se rozumí letová pohotovost

v období:	v rozsahu:
01.01. - 10.01.	08:00 - 16:00
11.01. - 29.01.	08:00 - 16:30
30.01. - 15.02.	07:30 - 17:00
16.02. - 04.03.	07:00 - 17:30
05.03. - 22.03.	07:00 - 18:00
23.03. - 28.03.	07:00 - 18:30
29.03. - 10.04.	07:00 - 19:30
11.04. - 28.04.	07:00 - 20:00
29.04. - 18.08.	07:30 - 20:30
19.08. - 02.09.	07:00 - 20:00
03.09. - 15.09.	07:00 - 19:30
16.09. - 28.09.	07:00 - 19:00
29.09. - 12.10.	07:00 - 18:30
13.10. - 24.10.	07:30 - 18:00
25.10. - 14.11.	07:00 - 16:30
15.11. - 04.12.	07:30 - 17:30
05.12. - 31.12.	08:00 - 16:00